



Panduan Memulai Pengoptimalan Mesin Telusur



Selamat datang di Panduan Memulai Pengoptimalan Mesin Telusur Google

Dokumen ini pertama kali dimulai sebagai upaya untuk membantu tim dalam Google, tetapi kami pikir panduan ini akan sama bergunanya untuk webmaster yang masih baru terhadap topik pengoptimalan mesin telusur dan ingin meningkatkan interaksi pengguna dan mesin telusur dengan situs mereka. Walaupun panduan ini tidak memberi tahu rahasia apa pun yang akan secara otomatis meningkatkan peringkat situs Anda pada kueri di Google (maaf!), mengikuti praktik yang diuraikan di bawah akan memudahkan mesin telusur dalam merayapi, mengindeks, dan memahami konten Anda.

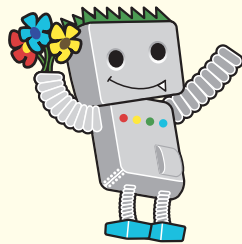
Optimasi mesin telusur sering kali mengenai modifikasi kecil pada bagian situs web Anda. Bila dilihat secara terpisah, perubahan ini mungkin tampak seperti perbaikan bertahap, tetapi saat digabungkan dengan pengoptimalan lainnya, mungkin ada dampak nyata pada pengalaman pengguna dan kinerja pada hasil penelusuran organik situs Anda. Anda kemungkinan sudah akrab dengan kebanyakan topik pada panduan ini, karena topik tersebut merupakan bahan penting untuk semua laman web, tetapi Anda mungkin belum menggunakannya secara optimal.

Walaupun judul panduan ini mengandung kata "mesin telusur", kami ingin menyampaikan bahwa Anda harus membuat keputusan pengoptimalan dengan mementingkan pengunjung situs. Mereka adalah konsumen utama konten dan menggunakan mesin telusur untuk menemukan pekerjaan Anda. Terlalu fokus pada perubahan tertentu untuk meraih peringkat pada hasil organik mesin telusur belum tentu memberikan hasil yang diinginkan. Pengoptimalan mesin telusur adalah tentang meletakkan kesan indah di awal dalam keterlihatan di mesin telusur, namun konsumen utamanya adalah pengguna Anda, bukan mesin telusur.

Situs Anda dapat lebih kecil atau lebih besar daripada situs contoh kami dan menawarkan konten yang berbeda sama sekali, tetapi topik pengoptimalan yang kita diskusikan di bawah seharusnya dapat diterapkan ke semua ukuran dan jenis situs web. Kami berharap panduan kami dapat memberikan ide segar untuk meningkatkan situs web Anda, dan kami ingin mendengar pertanyaan, masukan, dan kisah sukses di Forum Bantuan Webmaster Google.

Daftar Isi

Mulai dari sini, saya akan menjelaskan berbagai poin dalam pengoptimalan mesin telusur (SEO)!



Googlebot

Merayapi konten di internet untuk indeks Google setiap hari, setiap malam, tanpa henti.

- **Dasar-dasar SEO**
 - 4 Buat judul laman yang unik, akurat
 - 6 Menggunakan meta tag "description"
- **Meningkatkan Struktur Situs**
 - 8 Tingkatkan struktur URL Anda
 - 10 Buatlah situs agar lebih mudah untuk dinavigasi
- **Mengoptimalkan Konten**
 - 14 Tawarkan konten dan layanan yang berkualitas
 - 16 Tulis teks tautan yang lebih baik
 - 18 Optimalkan penggunaan gambar Anda
 - 20 Menggunakan tag heading sewajarnya
- **Menangani Perayap**
 - 21 Menggunakan robots.txt dengan efektif
 - 22 Hati-hati saat menggunakan tautan rel="nofollow"
- **SEO untuk Telepon Seluler**
 - 24 Beri tahu Google tentang situs seluler
 - 26 Pandu pengguna seluler dengan akurat
- **Promosi dan Analisis**
 - 28 Promosikan situs web Anda dengan cara yang benar
 - 30 Manfaatkan alat webmaster gratis

Contoh dapat membantu penjelasan kita, jadi kami telah membuat situs web fiktif yang mengikuti keseluruhan panduan. Untuk setiap topik, kami menyajikan informasi yang cukup mengenai situs untuk mengilustrasikan poin yang dimaksud. Berikut beberapa informasi mengenai latar belakang situs yang akan kita gunakan:

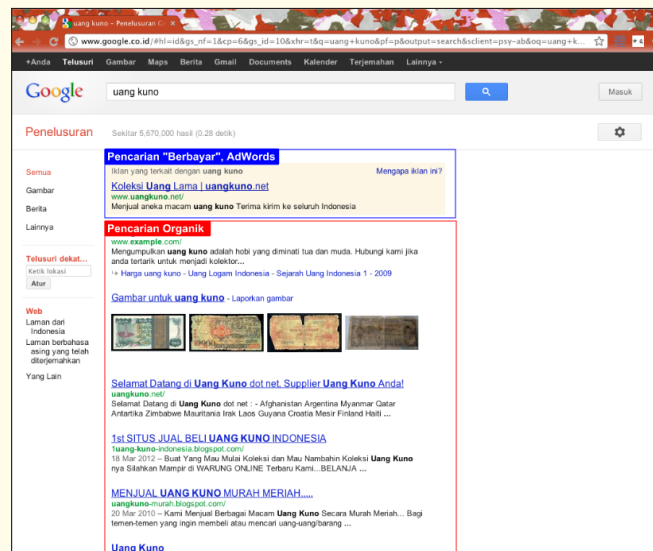
Nama situs web/bisnis: "Uang Kuno Tino"

Nama Domain: example.com

Fokus: Penjualan uang kuno hanya secara online, panduan harga, artikel, dan konten berita

Ukuran: Kecil, ~250 laman

Pengoptimalan mesin telusur hanya memengaruhi hasil penelusuran organik, bukan hasil berbayar atau "yang disponsori" seperti Google AdWords.



Buat judul laman yang unik, akurat

Tunjukkan judul laman menggunakan tag judul

Tag judul memberi tahu pengguna dan mesin telusur mengenai topik tertentu suatu laman. Tag <title> seharusnya ditempatkan di dalam tag <head> dari dokumen HTML (1). Idealnya, judul yang unik diperlukan untuk setiap laman pada situs Anda.

Konten judul laman ditampilkan di hasil penelusuran

Jika dokumen Anda muncul di laman hasil penelusuran, konten tag judul biasanya muncul pada baris pertama (jika Anda tidak familier dengan bagian hasil penelusuran Google yang berbeda, mungkin Anda ingin melihat anatomi video hasil penelusuran oleh insinyur Google Matt Cutts, dan diagram dari laman hasil penelusuran Google yang bermanfaat ini.) Kata di judul ditebalkan jika muncul pada kueri penelusuran pengguna. **Penebalan kata ini dapat membantu pengguna mengenali apakah suatu laman relevan dengan penelusuran mereka** (2).

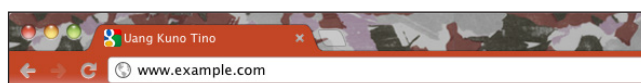
Judul laman beranda Anda dapat menguraikan nama situs web/bisnis dan mencakup sebagian kecil informasi penting seperti lokasi fisik bisnis atau mungkin beberapa fokus atau penawaran utama (3).

```
<html>
<head>
<title>Uang Kuno Tino - Jual Beli, Harga, dan Informasi Uang Kuno Indonesia</title>
<meta name="description" content="Uang Kuno Tino menyediakan uang kuno asli dan replika dengan harga terjangkau. Cocok untuk mahar/mas kawin uang kuno. Dapatkan informasi mengenai">
</head>
<body>
```

(1) Judul laman beranda situs uang kuno kita. yang juga menguraikan nama bisnis dan tiga area fokus utama.



(2) Pengguna mengajukan kueri [uang kuno]. Laman beranda kita menampilkan hasil, disertakan dengan judul pada baris pertama (perhatikan bahwa istilah yang ditelusuri oleh pengguna muncul dalam huruf tebal).



Jika pengguna mengklik hasil dan mengunjungi laman tersebut, judul laman akan muncul pada bagian atas browser.



(3) Pengguna mengajukan kueri [uang kuno terlangka]. Laman relevan, yang lebih dalam (judulnya unik terhadap konten laman) pada situs kita muncul sebagai hasil.

Glosarium

Mesin telusur

Fungsi komputer yang menelusuri data yang tersedia di internet menggunakan kata kunci atau istilah yang ditentukan lainnya, atau sebuah program yang berisi fungsi ini.

Tag <head>

Elemen yang menunjukkan bagian kepala dalam dokumen HTML. Konten elemen ini tidak akan ditampilkan di browser.

HTML

Singkatan dari HyperText Markup Language, sebuah bahasa yang digunakan saat mendeskripsikan dokumen laman web. Bahasa ini menyatakan elemen dasar dari laman web, termasuk teks dokumen serta hyperlink dan gambar apa pun yang tersemat di dalamnya.

Kueri penelusuran

Satu atau beberapa istilah yang merupakan masukan oleh pengguna saat melakukan penelusuran di mesin telusur.

Praktik Terbaik

Deskripsikan konten laman dengan akurat

Pilih judul yang menyampaikan topik konten laman dengan efektif.

Hindari:

- memilih judul yang tidak berhubungan dengan konten pada laman
- menggunakan judul yang standar atau kabur seperti "Untitled" atau "New Page 1"

Buat tag judul unik untuk setiap laman

Setiap laman Anda idealnya harus mempunyai tag judul yang unik, yang membantu Google untuk mengetahui perbedaan laman tersebut dengan laman lainnya pada situs Anda.

Hindari:

- menggunakan satu tag judul pada semua laman atau sekumpulan besar laman situs Anda

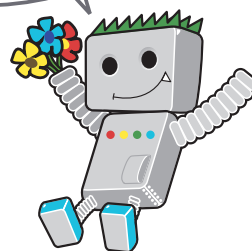
Gunakan judul yang singkat namun deskriptif

Judul bisa pendek dan informatif. Jika judul terlalu panjang, Google hanya akan menampilkan sebagian di hasil penelusuran.

Hindari:

- menggunakan judul yang sangat panjang yang tidak membantu pengguna
- menyertakan kata kunci yang tidak diperlukan pada tag judul Anda

Laman judul merupakan aspek penting dalam pengoptimalan mesin telusur.



Tautan

- **Anatomi hasil penelusuran**
<http://googlewebmastercentral.blogspot.com/2007/11/anatomy-of-search-result.html>
- **Diagram laman hasil penelusuran Google**
<http://www.google.com/support/websearch/bin/answer.py?answer=35891>

Menggunakan meta tag "description"

Ikhtisar dapat ditentukan untuk setiap laman

Meta tag deskripsi laman memberikan Google dan mesin telusur lainnya ringkasan mengenai suatu laman (1). Meta tag deskripsi laman bisa berupa kalimat maupun dua paragraf atau paragraf pendek, sedangkan judul laman bisa berupa beberapa kata atau frasa. Alat Webmaster Google menyediakan konten berguna [bagian analisis konten](#) yang memberitahukan mengenai deskripsi meta tag apa pun yang terlalu pendek, panjang, atau terlalu banyak digandakan (informasi yang serupa juga ditampilkan untuk tag <title>) Seperti tag <title>, deskripsi meta tag diletakkan di antara tag <head> pada dokumen HTML Anda

Apakah manfaat dari meta tag deskripsi?

Meta tag deskripsi penting karena **Google mungkin menggunakannya sebagai cuplikan untuk laman Anda**. Perlu diketahui bahwa kami mengatakan "mungkin" karena Google dapat memilih untuk menggunakan bagian yang relevan dari teks laman Anda yang terlihat jika kecocokan dengan kueri pengguna sangat baik. Sebagai alternatif, Google mungkin menggunakan deskripsi situs Anda pada [Proyek Direktori Terbuka](#) jika situs terdaftar (pelajari cara [mencegah mesin telusur menampilkan data ODP](#)). Menambahkan meta tag deskripsi pada setiap laman merupakan langkah yang baik seandainya Google tidak dapat menemukan pilihan teks yang baik untuk digunakan pada cuplikan. Webmaster Central Blog memiliki pos informatif mengenai [peningkatan cuplikan dengan meta tag deskripsi yang lebih baik](#).

Kata pada cuplikan ditebalkan saat muncul dalam kueri pengguna (2). Hal ini memberikan petunjuk pada pengguna apakah konten pada laman cocok dengan apa yang dia cari. (3) adalah contoh lain, kali ini menampilkan cuplikan dari meta tag deskripsi pada laman yang lebih dalam (yang idealnya memiliki meta tag deskripsinya sendiri yang unik) yang berisi artikel.

```
<html>
<head>
<title>Uang Kuno Tino - Jual Beli, Harga, dan Informasi Uang Kuno Indonesia</title>
<meta name="description" content="Uang Kuno Tino menyediakan uang kuno asli dan replika dengan harga terjangkau. Cocok untuk mahar/mas kawin uang kuno. Dapatkan informasi mengenai">
</head>
<body>
```

(1) Awal meta tag deskripsi untuk laman beranda kita yang memberikan gambaran singkat mengenai penawaran dari situs.



(2) Pengguna mengajukan kueri [uang kuno]. Beranda kita muncul sebagai hasilnya, dengan bagian meta tag deskripsinya yang digunakan sebagai cuplikan.



(3) Pengguna mengajukan kueri [uang kuno terlangka]. Salah satu laman yang lebih dalam, dengan meta tag deskripsinya yang unik digunakan sebagai cuplikan, muncul sebagai hasil.

Glosarium

Cuplikan

Teks yang ditampilkan di bawah judul dari laman web terkait yang muncul di laman hasil penelusuran mesin telusur. Ringkasan laman web dan/atau bagian laman yang cocok dengan kata kunci penelusuran akan ditampilkan.

Proyek Direktori Terbuka (ODP)

Direktori web yang dijalankan secara sukarela terbesar di dunia (daftar tautan internet yang dikumpulkan dalam skala besar dan kemudian dikelola berdasarkan kategori).

Domain

Alamat di internet yang mengindikasikan lokasi komputer atau jaringan. Alamat ini dikelola untuk menghindari duplikasi.

Praktik Terbaik

Rangkum konten laman dengan akurat

Tulis deskripsi yang akan menginformasikan dan menarik perhatian pengguna jika mereka melihat meta tag deskripsi Anda sebagai cuplikan dalam hasil penelusuran.

Hindari:

- menulis meta tag deskripsi yang tidak mempunyai hubungan dengan konten laman
- menggunakan deskripsi umum seperti "Ini adalah laman web" atau "Laman tentang uang kuno"
- mengisi deskripsi hanya dengan kata kunci
- menyalin dan menempel seluruh konten dokumen ke dalam meta tag deskripsi

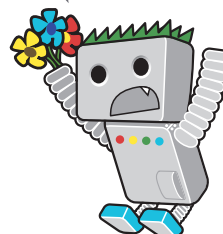
Gunakan deskripsi unik untuk setiap laman

Memiliki meta tag deskripsi yang berbeda untuk setiap laman membantu pengguna dan Google, khususnya dalam penelusuran yang dapat memunculkan beberapa laman dari **domain** Anda (misal: penelusuran menggunakan **site: operator**). Jika situs Anda memiliki ribuan atau bahkan jutaan laman, membuat sendiri meta tag deskripsi kemungkinan tidak bisa dilakukan. Dalam kasus ini, Anda dapat menghasilkan meta tag deskripsi secara otomatis berdasarkan konten tiap laman.

Hindari:

- menggunakan meta tag deskripsi tunggal di semua laman situs Anda atau di sebagian besar laman

Gunakan meta tag deskripsi untuk memberikan ikhtisar tentang apa laman Anda sebenarnya kepada mesin telusur dan pengguna!



Tautan

• Bagian analisis konten

<http://googlewebmastercentral.blogspot.com/2007/12/new-content-analysis-and-sitemap.html>

• Mencegah mesin telusur menampilkan data ODP

<http://www.google.com/support/webmasters/bin/answer.py?answer=35264>

• Meningkatkan cuplikan dengan meta tag deskripsi yang lebih baik

<http://googlewebmastercentral.blogspot.com/2007/09/improve-snippets-with-meta-description.html>

• site: operator

<http://www.brianwhite.org/2007/04/27/google-site-operator-an-ode-to-thee/>

Tingkatkan struktur URL Anda

URL yang mudah dipahami akan menyampaikan informasi konten dengan mudah

Membuat kategori dan nama file yang deskriptif untuk dokumen situs web tidak hanya membantu situs tetap terorganisir dengan lebih baik, tetapi **juga dapat membawa perayapan mesin telusur yang lebih baik pada dokumen Anda**. Hal ini juga akan membuat URL yang lebih mudah dan "lebih bersahabat" untuk mereka yang ingin membuat tautan ke konten Anda. Pengunjung mungkin akan kesulitan oleh URL yang sangat panjang dan tersembunyi yang berisi sedikit kata yang dapat dikenali.

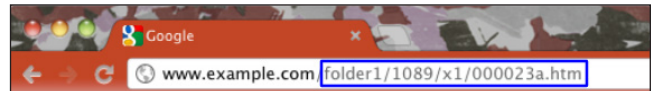
URL seperti (1) bisa membingungkan dan tidak bersahabat. Para pengguna akan mengalami kesulitan untuk mengutip URL dari ingatan atau membuat tautan ke URL. Para pengguna juga mungkin percaya bahwa sebagian URL tersebut tidak penting, khususnya jika URL menunjukkan banyak **parameter** yang tidak dapat dikenali. Mereka mungkin menghilangkan sebagian dari URL sehingga tautan menjadi rusak.

Beberapa pengguna mungkin tertaut ke laman Anda menggunakan URL laman tersebut sebagai teks tautan. **Jika URL berisi kata-kata yang relevan, URL akan memberi informasi lengkap tentang laman pada pengguna dan mesin telusur dibanding apa yang diberikan oleh ID atau parameter bernama aneh** (2).

URL ditampilkan di hasil penelusuran

Terakhir, **ingatlah bahwa URL pada dokumen ditampilkan sebagai bagian dari hasil penelusuran dalam Google, di bawah judul dan cuplikan dokumen**. Seperti judul dan cuplikan, kata-kata dalam URL pada hasil penelusuran akan tampak tebal jika muncul dalam kueri pengguna (3). Di sebelah kanan adalah contoh lain yang menunjukkan URL pada domain kami untuk laman yang berisi artikel tentang uang kuno yang paling langka. Kata-kata dalam URL mungkin lebih menarik bagi penelusur dibanding nomor ID seperti "www.example.com/artikel/102125/".

Google bagus dalam merayapi semua jenis struktur URL, bahkan jika URL tersebut cukup rumit, tetapi akan sangat berguna jika Anda meluangkan waktu untuk membuat URL Anda sesederhana mungkin, baik bagi pengguna maupun mesin telusur. Beberapa webmaster mencoba untuk mencapai hal ini dengan menulis ulang **URL dinamis** menjadi URL statis; Google tidak mempermasalahkan hal ini, namun kami ingin mengingatkan bahwa ini adalah prosedur tingkat lanjut dan jika dilakukan secara tidak benar, dapat mengakibatkan masalah penelusuran dengan situs Anda. Untuk belajar lebih banyak tentang struktur URL, kami merekomendasikan laman Pusat Bantuan Webmaster mengenai **membuat URL yang bersahabat dengan Google**.



(1) Sebuah URL ke laman situs uang kuno kita yang mungkin menyulitkan bagi pengguna.



(2) Kata-kata yang disorot di atas dapat menginformasikan pengguna atau mesin telusur tentang isi laman target sebelum mengikuti tautan tersebut.



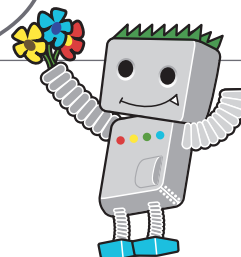
(3) Pengguna mengajukan kueri [uang kuno terlangka]. Salah satu laman kita akan muncul sebagai hasil, dengan URL tercantum di bawah judul dan cuplikan.

Glosarium

Perayapan	Penjelajahan situs web oleh perangkat lunak mesin telusur (bot) untuk mengindeks kontennya.
Parameter	Data yang diberikan dalam URL untuk menentukan perilaku situs.
ID (ID sesi)	Data yang disediakan untuk identifikasi dan/atau pengelolaan perilaku pengguna yang saat ini mengakses komunikasi sistem atau jaringan.

Pengalihan 301	Kode status HTTP (lihat halaman 12). Memaksa pengunjung situs untuk otomatis pindah ke URL yang ditentukan.
Subdomain	Jenis domain yang digunakan untuk mengidentifikasi kategori yang lebih kecil dari domain biasa (lihat halaman 6).
Direktori akar	Direktori paling atas dari struktur pohon suatu situs. Biasanya disebut "akar".

Pilih URL yang mudah dipahami oleh pengguna dan mesin telusur!



Praktik Terbaik

Gunakan kata dalam URL

URL dengan kata-kata yang relevan dengan konten dan struktur situs akan lebih bersahabat bagi para pengunjung yang menavigasi situs Anda. Pengunjung lebih mengingat URL tersebut dan mungkin akan lebih tertarik untuk menautkannya.

Hindari:

- menggunakan URL panjang dengan parameter yang tidak perlu dan ID sesi
- memilih nama laman umum seperti "page1.html"
- menggunakan kata kunci berlebihan seperti "uang-kuno-uang-kuno-uangkuno.htm"

Buat struktur direktori yang sederhana

Gunakan struktur direktori yang mengatur konten Anda dengan baik dan mempermudah pengunjung mengetahui tempat mereka berada di situs Anda. Usahakan untuk menggunakan struktur direktori Anda guna mengindikasikan jenis konten yang ditemukan dalam URL tersebut.

Hindari:

- membuat subdirektori bertingkat yang dalam seperti ".../dir1/dir2/dir3/dir4/dir5/dir6/page.html"
- menggunakan nama direktori yang tidak berhubungan dengan konten di dalamnya

Berikan satu versi URL untuk menjangkau dokumen

Untuk mencegah pengguna bertaut ke satu versi URL dan pengguna lainnya bertaut ke versi yang berbeda (ini dapat merusak reputasi konten dalam URL), tetapkan fokus untuk menggunakan dan mengacu pada satu URL dalam struktur dan pertautan internal laman Anda. Jika Anda menemukan orang sedang mengakses konten yang sama melalui beberapa URL, menyiapkan **pengalihan 301** dari URL yang tidak disukai ke URL dominan adalah solusi yang bagus untuk hal ini. Anda juga dapat menggunakan URL kanonis atau menggunakan elemen tautan **rel="canonical"** jika Anda tidak dapat mengalihkan.

Hindari:

- memiliki laman dari **subdomain** dan **direktori akar** yang mengakses konten yang sama
 - misal: "domain.com/page.htm" dan "sub.domain.com/page.htm"
- menggunakan kapitalisasi URL yang aneh
 - banyak pengguna menyukai URL dengan huruf kecil dan mengingatnya dengan lebih baik

Tautan

• URL Dinamis

<http://www.google.com/support/webmasters/bin/answer.py?answer=40349>

• Membuat URL yang Ramah Google

<http://www.google.com/support/webmasters/bin/answer.py?answer=76329>

• Pengalihan 301

<http://www.google.com/support/webmasters/bin/answer.py?answer=93633>

• rel="canonical"

<http://www.google.com/support/webmasters/bin/answer.py?answer=139394>

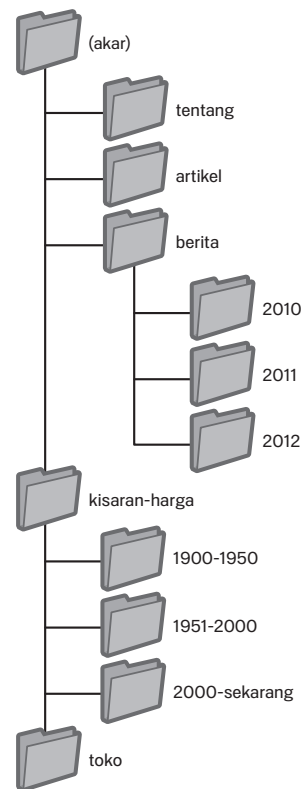
Buatlah situs agar lebih mudah untuk dinavigasi

Navigasi sangatlah penting bagi mesin telusur

Navigasi situs web penting dalam membantu pengunjung menemukan konten yang mereka inginkan secara cepat. Hal ini juga dapat membantu mesin telusur memahami isi konten yang dianggap penting oleh webmaster. Meski hasil penelusuran Google disediakan dalam tingkat laman, Google juga ingin menangkap peran sebuah laman bagi keseluruhan situs.

Rencanakan navigasi Anda berdasarkan beranda Anda

Semua situs memiliki beranda atau laman "akar", yang biasanya merupakan laman situs yang paling sering dibuka dan tempat permulaan navigasi untuk banyak pengunjung. Jika situs Anda hanya memiliki sedikit laman, **Anda sebaiknya berpikir mengenai cara pengunjung berpindah dari laman umum (laman akar) Anda ke laman yang berisi konten yang lebih spesifik.** Apakah Anda memiliki laman yang cukup di sekitar area topik spesifik sehingga akan masuk akal untuk membuat sebuah laman yang mendeskripsikan laman terkait ini (misal: laman akar -> cantuman topik terkait -> topik spesifik)? Apakah Anda memiliki ratusan produk



Struktur direktori website kecil kita mengenai uang kuno.

Pastikan lebih banyak kemudahan bagi pengguna menggunakan 'daftar breadcrumb'

berbeda yang perlu diklasifikasikan dalam beberapa kategori dan laman sub-kategori?

Breadcrumb adalah sebaris tautan internal pada bagian atas atau bawah laman yang **memungkinkan pengunjung menavigasi kembali ke bagian sebelumnya atau ke laman akar dengan cepat** (1). Banyak breadcrumb memiliki laman yang paling umum (biasanya laman akar) sebagai tautan pertama dan paling kanan dan memuat bagian yang lebih spesifik keluar di sisi kanan.



(1) Tautan breadcrumb muncul pada laman artikel yang lebih dalam pada situs Anda.

Glosarium

404 (kesalahan "laman tidak ditemukan")

Kode status HTTP (lihat halaman 12). Artinya server tidak dapat menemukan laman web yang diminta oleh browser.

Petasisus XML

Daftar laman pada situs web tertentu. Dengan membuat dan mengirimkan daftar ini, Anda dapat memberi tahu Google semua laman di situs web, termasuk URL apa pun yang mungkin tidak terdeteksi oleh proses perayapan reguler Google.

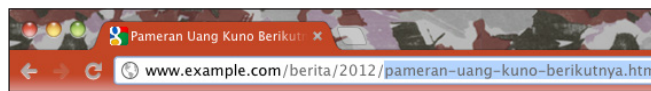
Izinkan kemungkinan sebagian URL dihapus

Pertimbangkan apa yang akan terjadi jika seorang pengguna menghilangkan sebagian dari URL Anda - Beberapa pengguna mungkin menavigasi situs Anda dengan cara yang aneh, dan Anda harus mengantisipasinya. Misalnya, **selain menggunakan tautan breadcrumb pada laman, pengguna mungkin memasukkan sebagian URL dengan harapan menemukan konten yang lebih umum**. Dia mungkin mengunjungi `http://www.example.com/berita/2012/pameran-uang-kuno-berikutnya.htm`, namun kemudian memasukkan `http://www.example.com/berita/2012/` ke dalam bilah alamat browser, dan yakin bahwa ini akan menampilkan semua berita dari tahun 2012 (2). Apakah situs Anda disiapkan untuk menunjukkan konten dalam situasi ini atau akan memberikan pengguna sebuah **404 (kesalahan "laman tidak ditemukan")**? Bagaimana jika memindahkan tingkat direktori ke `http://www.example.com/berita/`?

Persiapkan dua petasitus: satu untuk pengguna, satu untuk mesin telusur

Sebuah petasitus (huruf kecil) adalah laman sederhana pada situs Anda yang menampilkan struktur situs web, dan biasanya berisi cantuman hierarki laman situs. **Pengunjung bisa mengunjungi laman ini jika mereka memiliki masalah dalam menemukan laman pada situs Anda**. Meskipun mesin telusur juga akan mengunjungi laman ini, dan mendapatkan cakupan perayapan yang baik dari laman situs Anda, sebenarnya laman ini ditujukan untuk pengunjung manusia.

File **Petasitus XML** (huruf besar), yang dapat Anda kirimkan melalui **Alat Webmaster Google**, **mempermudah Google menjelajahi laman situs Anda**. Menggunakan file Petasitus juga merupakan cara baru (meski tidak menjamin) untuk memberi tahu versi URL yang ingin Anda jadikan kanonis kepada Google (mis. `http://example.com/` atau `http://www.example.com/`; lebih lanjut tentang **domain mana yang lebih disukai**). Google membantu membuat **Skrip Sitemap Generator** sumber terbuka untuk membantu Anda membuat file Petasitus untuk situs Anda. Untuk mempelajari lebih lanjut tentang Petasitus, Pusat Bantuan Webmaster menyediakan **panduan penting untuk file Petasitus**.



(2) Pengguna dapat membuka direktori yang lebih di atas dengan menghapus bagian akhir URL.

PETASITUS

Utama:

- [Berita](#)
- [Tentang website ini](#)
- [Kebijakan privasi](#)

Kategori uang lama:

- [Asli](#)
- [Replika](#)
- [Nominal](#)
- [Tahun](#)
- [Harga](#)

Paket spesial:

- [Mahar/Mas Kawin](#)
- [Kado Ulang Tahun](#)
- [Replika Ekonomis](#)

```
<?xml version="1.0" encoding="UTF-8"?>
<urlset xmlns="http://www.sitemaps.org/schemas/sitemap/0.9">
  <url>
    <loc>http://www.example.com/</loc>
    <changefreq>daily</changefreq>
    <priority>0.8</priority>
  </url>
  <url>
    <loc>http://www.example.com/berita/</loc>
  </url>
  <url>
    <loc>http://www.example.com/berita/2010/</loc>
  </url>
  <url>
    <loc>http://www.example.com/berita/2011/</loc>
  </url>
  <url>
    <loc>http://www.example.com/berita/2012/</loc>
  </url>
</urlset>
```

Contoh petasitus HTML dan Petasitus XML. Petasitus HTML dapat membantu pengguna menemukan konten yang mereka cari dengan mudah, dan Petasitus XML dapat membantu mesin telusur menemukan laman di situs Anda.

Tautan

• [Alat Webmaster](#)

<https://www.google.com/webmasters/tools/>

• [Apa domain pilihan itu](#)

<http://www.google.com/support/webmasters/bin/answer.py?answer=44231>

• [Skrip Sitemap Generator](#)

<http://code.google.com/p/googlesitemapgenerator/>

• [Panduan file Petasitus](#)

<http://www.google.com/support/webmasters/bin/answer.py?answer=156184>

Buatlah situs agar lebih mudah untuk dinavigasi

Praktik Terbaik

Buat hierarki mengalir yang natural

Buatlah sesederhana mungkin bagi pengguna untuk membuka konten umum dan konten spesifik yang mereka inginkan dalam situs Anda. Tambahkan laman navigasi jika perlu dan padukan penambahan ini secara efektif ke dalam struktur tautan internal Anda.

Hindari:

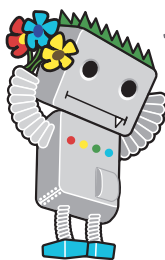
- membuat web tautan navigasi yang rumit, mis. menautkan setiap laman pada situs Anda ke setiap laman lain
- terlalu bersemangat dalam membedah konten Anda (sehingga memerlukan dua puluh klik)

Banyak menggunakan teks untuk navigasi

Dengan mengontrol sebagian besar navigasi dari laman ke laman pada situs Anda melalui tautan teks akan memudahkan mesin telusur untuk menelusuri dan memahami situs Anda. Banyak pengguna juga menyukai pendekatan ini dibanding lainnya, khususnya untuk perangkat yang mungkin tidak menangani **Flash** atau **JavaScript**.

Hindari:

- memiliki navigasi yang didasarkan sepenuhnya pada **menu tarik turun**, gambar, atau animasi - kebanyakan, tapi tidak semua, mesin telusur dapat menemukan tautan-tautan seperti itu pada sebuah situs, tapi jika seorang pengguna dapat membuka semua laman dalam situs lewat tautan teks normal, maka hal ini akan meningkatkan **aksesibilitas** situs Anda; selengkapnya dalam [cara Google menangani file non-teks](#)



Untuk navigasi, fokus seharusnya ditekankan pada kesederhanaan dan kemudahan penggunaan!

Glosarium

Flash	Pengalaman pengguna
Teknologi atau perangkat lunak web yang dikembangkan oleh Adobe Systems Incorporated.	Pengalaman yang didapatkan pengguna dengan menggunakan produk, layanan, dll.
Teknologi ini dapat membuat konten web yang memadukan suara, video, dan animasi.	Penekanan diberikan dengan menyediakan pengalaman yang sangat dicari oleh pengguna, misalnya "kesenangan", "kemudahan", dan "kenyamanan".
JavaScript Sejenis bahasa pemrograman. Bahasa ini dapat menambahkan fitur dinamis ke laman web dan digunakan oleh banyak layanan web.	Kode status HTTP
Menu tarik turun Sebuah sistem yang memungkinkan pengguna memilih konten dari menu. Saat seseorang mengklik di menu, daftar pilihan akan ditampilkan dalam bentuk daftar yang dapat ditarik.	Sebuah kode yang mengekspresikan arti tanggapan dari server saat komputer menyampaikan informasi ke satu sama lainnya. Kode tersebut dibagikan sebagai tiga digit numerik, dengan arti yang berbeda tergantung pada nomor yang digunakan.
Aksesibilitas Kemampuan pengguna dan mesin telusur untuk mengakses dan memahami konten.	

Praktik Terbaik

Letakkan laman peta situs HTML di situs Anda, dan gunakan file Petasitus XML

Laman peta situs sederhana dengan tautan ke semua laman atau laman yang paling penting (jika Anda memiliki ratusan atau ribuan laman) di situs Anda dapat berguna. Dengan membuat file Petasitus XML untuk situs Anda membantu menjamin mesin telusur menemukan laman-laman pada situs Anda.

Hindari:

- membiarkan laman peta situs HTML Anda menjadi usang dengan tautan yang rusak
- membuat peta situs HTML yang mencantumkan laman-laman begitu saja tanpa mengaturnya, misalnya berdasarkan subjek

Miliki laman 404 yang berguna

Pengguna kadang-kadang membuka laman yang tidak ada dalam situs Anda, baik dengan mengikuti tautan rusak atau mengetik URL yang salah. Dengan memiliki [laman 404 khusus](#) yang dapat memandu pengguna untuk kembali ke laman yang benar-benar ada di situs Anda, pengguna akan memperoleh [pengalaman pengguna](#) yang jauh lebih baik. Laman 404 Anda mungkin seharusnya memiliki tautan untuk balik ke laman dasar dan juga dapat menyediakan tautan ke konten populer atau konten terkait pada situs Anda. Google menyediakan [widget 404](#) yang dapat Anda lekatkan dalam laman 404 untuk digabungkan secara otomatis dengan banyak fitur berguna. Anda dapat juga menggunakan Perangkat Webmaster Google untuk menemukan [sumber URL yang memunculkan pesan kesalahan "tidak ditemukan"](#).

Hindari:

- mengizinkan laman 404 Anda diindeks dalam mesin telusur (pastikan webmaster Anda dikonfigurasi untuk memberi [kode status HTTP 404](#) jika laman yang tidak ada diminta)
- hanya menyediakan pesan kabur seperti "Tidak ditemukan", "404", atau sama sekali tidak ada laman 404
- menggunakan rancangan untuk laman 404 Anda yang tidak konsisten dengan bagian situs Anda yang lain

Tautan

• Cara Google menangani file non-teks

<http://www.google.com/support/webmasters/bin/answer.py?answer=72746>

• Laman 404 khusus

<http://www.google.com/support/webmasters/bin/answer.py?answer=93641>

• Widget 404

<http://googlewebmastercentral.blogspot.com/2008/08/make-your-404-pages-more-useful.html>

• Sumber URL yang menyebabkan kesalahan "tidak ditemukan"

<http://googlewebmastercentral.blogspot.com/2008/10/webmaster-tools-shows-crawl-error.html>

• Kode status HTTP 404

<http://www.w3.org/Protocols/rfc2616/rfc2616-sec10.html>

Tawarkan konten dan layanan yang berkualitas

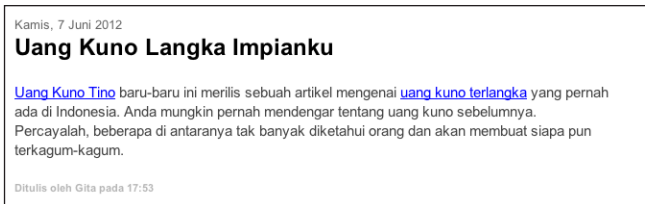
Situs yang menarik akan meningkatkan pengenalannya dengan sendirinya

Membuat konten yang menarik dan berguna akan lebih memengaruhi situs web Anda dibandingkan faktor lain yang didiskusikan di sini (1). Pengguna mengetahui konten yang bagus ketika mereka melihat konten tersebut dan mungkin akan mengarahkan pengguna lain ke konten tersebut. Bisa melalui pos blog, **layanan media sosial**, email, forum, atau media lain. Buzz organik atau dari mulut ke mulut adalah media yang membantu membangun reputasi situs Anda baik dengan pengguna dan Google, dan biasanya hal ini jarang terjadi tanpa adanya konten yang berkualitas.

Antisipasi perbedaan pemahaman pengguna atas topik Anda dan tawarkan konten yang eksklusif dan unik

Pikirkan tentang kata-kata yang mungkin ditelusuri oleh pengguna untuk menemukan sebagian konten Anda. Pengguna yang banyak tahu tentang topik tersebut mungkin menggunakan kata kunci yang berbeda dalam kueri penelusuran mereka dibanding seseorang yang baru melihat topik tersebut. Misalnya, penggemar uang kuno yang sudah lama mungkin menelusuri [uang kuno zaman belanda], sedangkan penggemar baru mungkin menggunakan kueri yang lebih umum seperti [uang kuno]. **Dengan mengantisipasi perbedaan dalam perilaku penelusuran ini dan memperhitungkannya ketika menulis konten Anda (menggunakan perpaduan yang bagus antara frasa kata kunci) dapat menciptakan hasil yang positif.** Google AdWords menyediakan **Alat Kata Kunci** yang membantu Anda menemukan variasi kata kunci baru dan melihat perkiraan volume penelusuran untuk tiap kata kunci (2). Perangkat Webmaster Google juga menyediakan **kueri penelusuran teratas** yang ditampilkan situs Anda dan kueri lain yang membawa pengguna terbanyak ke situs Anda.

Pertimbangkan untuk membuat layanan yang baru dan berguna yang tidak ditawarkan situs lainnya. **Anda juga dapat menuliskan karya riset orisinal, melaporkan berita yang menarik, atau meningkatkan basis pengguna yang unik.** Situs lain mungkin kekurangan sumber daya atau tenaga ahli untuk melakukan hal ini.



(1) Seorang blogger menemukan sebagian konten Anda, menyukainya, lalu menjadikannya sebagai acuan dalam pos blog.

Kata kunci	Persaingan	Penelusuran Bulanan Global	Penelusuran Bulanan Lokal
uang logam kuno	Rendah	590	590
uang kertas kuno	Rendah	880	880
uang rupiah kuno	Rendah	480	480
uang kuno rupiah	Rendah	480	480
jual uang kuno	Rendah	1.600	1.600
harga uang kuno	Rendah	1.000	1.000
kolektor uang kuno	Rendah	880	880
gambar uang kuno	Rendah	480	480
koleksi uang kuno	Rendah	880	880
lelang uang kuno	Rendah	58	58
dicari uang kuno	Rendah	110	110
uang koin kuno	Rendah	590	590
pembeli uang kuno	Rendah	260	260
penjual uang kuno	Rendah	73	73
harga uang kuno indonesia	Rendah	140	140
daftar harga uang kuno	Rendah	73	73
koleksi uang kuno indonesia	Rendah	110	110
beli uang kuno	Rendah	720	720
cari uang kuno	Rendah	170	170
penjualan uang kuno	Rendah	140	140
uang kuno termahal	Rendah	390	390
uang kuno indonesia	Rendah	2.400	2.400
gambar uang kuno indonesia	Rendah	73	73
mata uang kuno	Rendah	720	720

(2) Alat Kata Kunci Google AdWords dapat membantu Anda menemukan kata kunci yang relevan di situs Anda dan volume kata kunci tersebut.

Glosarium

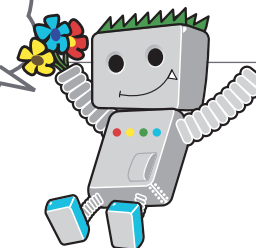
Layanan media sosial

Layanan web berjenis komunitas yang mempromosikan dan mendukung penguatan hubungan antar-pengguna.

Google AdWords

Layanan periklanan yang menempatkan iklan relevan di laman hasil penelusuran dan konten lainnya. Saat pengguna menelusuri kata kunci menggunakan Google, iklan AdWords yang terkait dengan kata kunci tersebut akan ditampilkan di bagian kanan, atas, dan/atau bawah laman hasil penelusuran bersama dengan hasil penelusuran organik.

Meningkatkan konten dan layanan haruslah menjadi prioritas, terlepas dari apa jenis situs webnya!



Praktik Terbaik

Tulis teks yang mudah dibaca

Pengguna menikmati konten yang ditulis dengan baik dan mudah diikuti.

Hindari:

- menulis teks yang tidak rapi dengan banyak salah eja dan gramatika
- menyematkan teks dalam gambar untuk konten tekstual
 - pengguna mungkin ingin menyalin dan menempel teks dan mesin telusur tidak dapat membacanya

Tetaplah teratur dengan topiknya

Mengatur konten Anda sehingga pengunjung dapat membedakan kapan salah satu konten dimulai dan lainnya diakhiri akan selalu menguntungkan. Membagi konten Anda menjadi potongan atau bagian akan membantu pengguna menemukan konten yang mereka inginkan dengan lebih cepat.

Hindari:

- membanjiri laman dengan sejumlah besar teks tentang topik yang beragam tanpa paragraf, sub judul, atau pemisahan tampilan

Buat konten yang unik dan segar

Konten baru tidak hanya akan menjaga basis pengunjung Anda untuk tetap kembali, tetapi juga menghasilkan pengunjung baru.

Hindari:

- mengulangi (atau bahkan menyalin) konten yang ada yang hanya memberi sedikit nilai tambah kepada pengguna
- memiliki versi duplikat atau hampir duplikat dari konten Anda di seluruh situs Anda
 - selengkapnya tentang [konten duplikat](#)

Buat konten yang diutamakan untuk pengguna Anda, bukan mesin telusur

Merancang situs Anda sesuai dengan kebutuhan pengunjung serta memastikan situs Anda dapat diakses dengan mudah oleh mesin telusur biasanya menghasilkan hasil yang positif.

Hindari:

- memasukkan kata kunci yang tidak penting yang ditujukan untuk mesin telusur tapi mengganggu atau tidak masuk akal bagi pengguna
- memasang sekumpulan teks berisi "salah eja yang sering digunakan untuk mencapai laman ini" yang tidak bermanfaat bagi pengguna
- secara curang [menyembunyikan teks dari pengguna](#), tapi menampilkannya bagi mesin telusur

Tautan

• Alat Kata Kunci

<https://adwords.google.com/select/KeywordToolExternal>

• Kueri penelusuran teratas

<http://www.google.com/webmasters/edu/quickstartguide/sub1guide5.html>

• Konten duplikat

<http://www.google.com/support/webmasters/bin/answer.py?answer=66359>

• Menyembunyikan teks dari pengguna

<http://www.google.com/support/webmasters/bin/answer.py?answer=66353>

Tulis teks tautan yang lebih baik

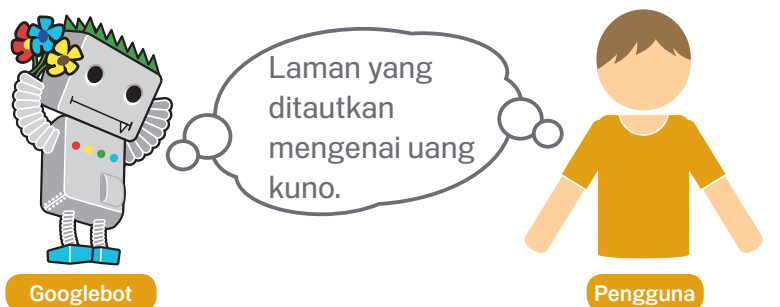
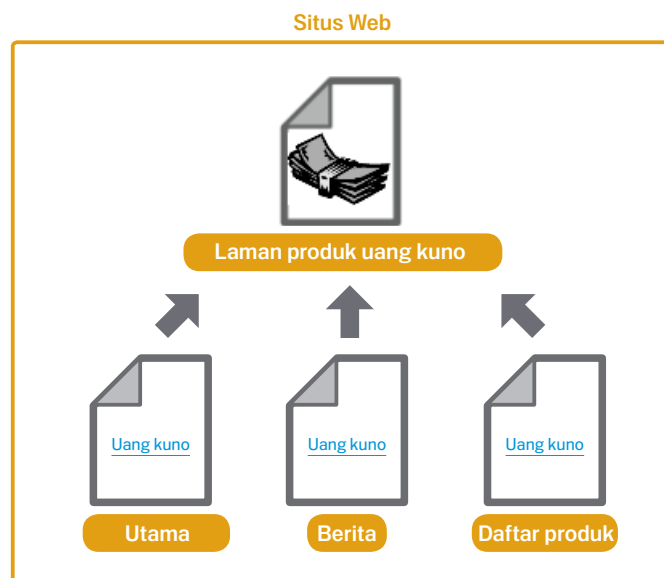
Teks tautan yang sesuai akan mempermudah dalam menyampaikan konten yang ditautkan

```
<a href="http://www.example.com/artikel/10-uang-kuno-terlangka.htm">10  
Uang Kuno Terlangka</a>
```

Teks tautan ini akan menjelaskan konten dari salah satu laman artikel kita dengan akurat.

Teks tautan adalah teks yang dapat diklik yang akan dilihat pengguna sebagai hasil dari tautan, dan terletak di antara tag anchor ``.

Teks ini memberi tahu pengguna dan juga Google sekelumit tentang laman yang Anda tautkan. Tautan pada laman Anda mungkin hanya internal—mengarah pada laman lain atau situs Anda—atau eksternal—mengarah pada konten di situs lain. Pada kasus-kasus ini, semakin baik teks tautan Anda, semakin mudah juga bagi pengguna untuk menavigasi dan bagi Google untuk memahami isi dari laman yang Anda tautkan.



Dengan teks tautan yang sesuai, pengguna dan mesin telusur dapat dengan mudah memahami apa yang ada di dalam laman yang ditautkan.

Glosarium

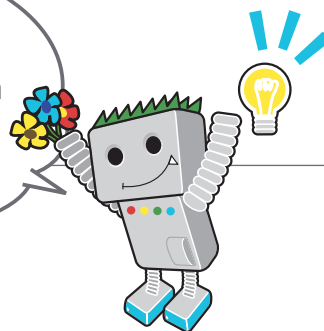
CSS

Singkatan dari Cascading Style Sheets; sebuah bahasa untuk menentukan desain dan tata letak sebuah laman web.

Gaya teks

Pemformatan, seperti font, ukuran, dan warna teks.

Baik pengguna maupun mesin telusur menyukai teks tautan yang mudah dipahami!



Praktik Terbaik

Pilih teks yang deskriptif

Teks tautan yang Anda gunakan untuk sebuah tautan seharusnya paling tidak memberikan sebuah ide dasar tentang apakah tema laman yang ditautkan.

Hindari:

- menulis teks tautan yang umum seperti "laman", "artikel", atau "klik di sini"
- menggunakan teks yang tidak sesuai topik atau tidak ada kaitannya dengan konten dari laman yang tertaut
- menggunakan URL laman sebagai teks tautan dalam kebanyakan kasus
 - meskipun terdapat penggunaan yang jelas sah atas hal ini, misalnya mempromosikan atau mereferensikan alamat situs web baru

Tulis teks yang ringkas

Usahakan membuat teks yang pendek namun deskriptif, yang biasanya memiliki sedikit kata atau frasa pendek.

Hindari:

- menulis teks tautan yang panjang, seperti kalimat yang panjang atau paragraf pendek

Format tautan agar mudah dilihat

Memper memudahkan pengguna membedakan antara teks biasa dan teks tautan dari tautan Anda. Konten Anda menjadi kurang berguna jika pengguna tidak melihat tautan atau tidak sengaja mengkliknya.

Hindari:

- menggunakan **CSS** atau **pembuat gaya teks** yang membuat tautan tampak seperti teks biasa

Pikirkan juga tentang teks tautan untuk tautan internal

Anda mungkin biasanya berpikir tentang penautan yang mengarah ke situs web luar, namun memberi perhatian lebih banyak ke teks tautan untuk tautan internal dapat membantu pengguna dan Google menavigasi situs Anda dengan lebih baik.

Hindari:

- menggunakan teks tautan yang panjang atau dipenuhi oleh kata kunci yang berlebihan hanya untuk mesin telusur
- menciptakan tautan yang tidak perlu yang tidak membantu pengguna dalam menavigasi situs

Optimalkan penggunaan gambar Anda

Informasi terkait gambar dapat diberikan menggunakan atribut "alt"

Gambar mungkin terlihat seperti komponen langsung dari situs Anda, tapi penggunaannya dapat dioptimalkan. Semua gambar dapat memiliki nama file yang berbeda dan atribut "alt", yang seharusnya Anda manfaatkan. **Atribut "alt" memungkinkan Anda menetapkan teks alternatif untuk gambar jika tidak dapat ditampilkan karena beberapa alasan** (1).

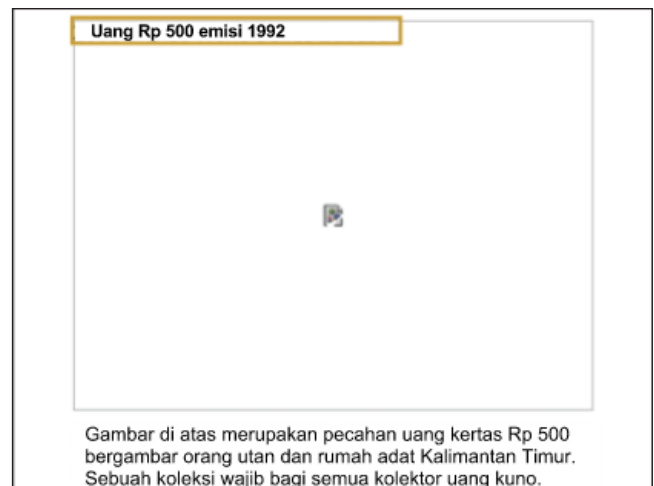
Mengapa menggunakan atribut ini? Jika pengguna melihat situs Anda menggunakan browser yang tidak mendukung gambar, atau menggunakan teknologi lain, seperti **pembaca layar, konten dari atribut alt akan menyediakan informasi tentang gambar.**

Alasan lainnya adalah jika Anda menggunakan gambar sebagai tautan, teks alt untuk gambar itu akan diperlakukan sama seperti teks tautan pada tautan teks. Namun, kami tidak menyarankan untuk menggunakan terlalu banyak gambar untuk tautan pada navigasi situs Anda jika menggunakan tautan teks sudah cukup. Terakhir, mengoptimalkan nama gambar dan teks alt membuatnya lebih mudah untuk proyek penelusuran gambar seperti [Penelusuran Gambar Google](#) untuk lebih memahami gambar Anda.

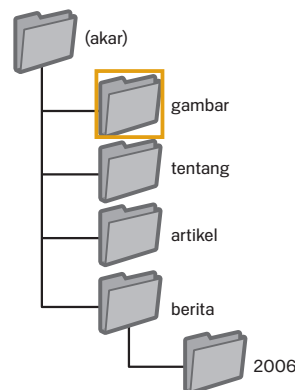
Simpan file dalam direktori khusus dan kelola file tersebut menggunakan format file yang umum

Alih-alih memiliki gambar yang tersebar di beberapa direktori dan subdirektori di seluruh domain Anda, pertimbangkan untuk menyatukan gambar Anda ke dalam direktori tunggal (**mis. [example.com/gambar/](#)**). Ini akan mempermudah jalur ke gambar Anda.

Gunakan jenis file yang umum - Kebanyakan browser mendukung format gambar [JPEG](#), [GIF](#), [PNG](#), dan [BMP](#). Mencocokkan ekstensi nama file Anda dengan jenis file juga merupakan ide yang bagus.



(1) Gambar kami tidak ditampilkan kepada pengguna karena beberapa alasan, tapi setidaknya teks alt dapat ditampilkan.



(2) Akan lebih mudah untuk menemukan jalur ke gambar jika gambar tersebut disimpan dalam satu direktori.

Glosarium

Pembaca layar

Perangkat lunak untuk mengucapkan informasi di layar atau menghasilkan keluaran dalam tampilan Braille.

Bahasa ASCII

Singkatan dari American Standard Code for Information Exchange (Kode Standar Amerika untuk Pertukaran Informasi). Sebuah encode karakter yang terpusat pada alfabet bahasa Inggris.

Praktik Terbaik

Gunakan nama file dan alt teks yang singkat namun deskriptif

Seperti banyak bagian laman lain yang ditargetkan untuk pengoptimalan, nama file dan teks alt (untuk **bahasa ASCII**) paling baik jika pendek namun deskriptif.

Hindari:

- menggunakan nama file generik seperti "image1.jpg", "pic.gif", "1.jpg" jika mungkin—beberapa situs dengan ribuan gambar mungkin memilih untuk mengotomatisasi penamaan gambar
- menulis nama file yang sangat panjang
- memasukkan kata kunci ke dalam teks alt atau menyalin dan menempelkan seluruh kalimat

Berikan teks alt saat menggunakan gambar sebagai tautan

Jika Anda memutuskan untuk menggunakan gambar sebagai tautan, mengisi teks alt akan membantu Google memahami selengkapnya tentang laman yang Anda tautkan. Bayangkan Anda menulis teks tautan untuk tautan teks.

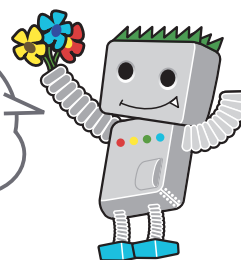
Hindari:

- menulis teks alt yang terlalu panjang yang dapat dianggap spam
- hanya gunakan tautan gambar untuk navigasi situs Anda

Berikan file Petasitus Gambar

File [Petasitus Gambar](#) dapat memberikan lebih banyak informasi kepada Googlebot tentang gambar yang ditemukan di situs Anda. Strukturnya mirip dengan file Petasitus XML untuk laman web Anda.

Pelajari cara mengoptimalkan gambar di situs Anda!



Tautan

- **Penelusuran Gambar Google**

<http://images.google.com/>

- **JPEG**

<http://en.wikipedia.org/wiki/JPEG>

- **GIF**

<http://en.wikipedia.org/wiki/GIF>

- **PNG**

http://en.wikipedia.org/wiki/Portable_Network_Graphics

- **BMP**

http://en.wikipedia.org/wiki/BMP_file_format

- **Petasitus Gambar**

<http://www.google.com/support/webmasters/bin/answer.py?answer=178636>

Menggunakan tag heading sewajarnya

Gunakan tag heading untuk menekankan teks yang penting

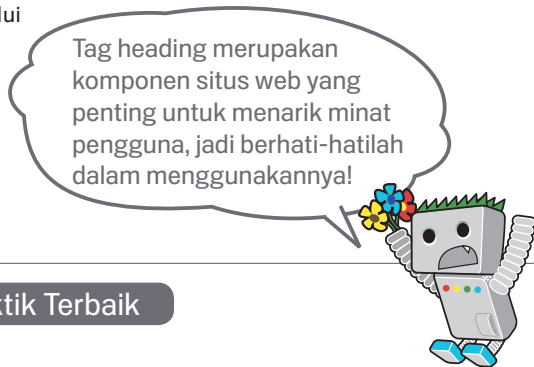
Tag heading (jangan keliru dengan tag <head> HTML atau baris awal (bagian kepala) HTTP) digunakan untuk menyajikan struktur pada laman bagi pengguna. Terdapat enam ukuran tag heading, yang diawali dengan <h1>, yang terpenting, dan diakhiri dengan <h6>, yang paling tidak penting (1).

Karena tag heading biasanya membuat teks yang terdapat di dalamnya menjadi lebih besar daripada teks normal pada laman, ini merupakan isyarat visual bagi pengguna bahwa teks ini penting dan dapat membantu mereka memahami sesuatu tentang jenis konten di bawah teks judul. Beberapa ukuran heading digunakan secara berurutan untuk menciptakan struktur hierarkis bagi konten Anda, membuat pengguna jadi lebih mudah menavigasi melalui dokumen Anda.

```

</head>
<body>
<h1>Uang Kuno Tino</h1>
<h2>Berita - Uang Kuno Zaman Belanda Ditemukan di Gubuk Reyot</h2>
<p>Sungguh beruntung nasib mahasiswa yang sedang melakukan kuliah kerja nyata di sebuah desa di Tangerang ... Ia menemukan puluhan lembar uang kuno Zaman Belanda di gubuk reyot ... Segepok uang kuno ini tersimpan rapi dalam kotak antik yang konon merupakan pemberian seorang ... Belanda kepada tuan tanah setempat. </p>
    
```

(1) Pada laman yang berisi berita, nama situs kita dapat diletakkan di tag <h1> dan topik dari berita di tag <h2>.



Praktik Terbaik

Bayangkan Anda sedang menulis ikhtisar

Seperti menulis ikhtisar untuk makalah besar, masukkan beberapa ide ke dalam poin-poin utamanya dan sub-poin konten di laman yang akan menjadi tempatnya, lalu tentukan di mana harus menggunakan tag heading dengan semestinya.

Hindari:

- menempatkan teks pada tag heading yang tidak akan berguna dalam menentukan struktur laman
- menggunakan tag heading padahal tag lain seperti dan mungkin lebih tepat
- berganti-ganti ukuran tag heading secara tidak beraturan

Gunakan heading seperlunya di seluruh laman

Gunakan tag heading di tempat yang masuk akal. Terlalu banyak tag heading pada sebuah laman dapat membuat pengguna kesulitan untuk memindai konten dan menentukan akhir dari satu topik dan awal dari topik lainnya.

Hindari:

- menggunakan tag heading secara berlebihan di sepanjang laman
- memasukkan seluruh teks laman ke tag heading
- menggunakan tag heading hanya untuk gaya dan tidak mewakili struktur

Glosarium

Bagian kepala HTTP

Dalam HTTP (HyperText Transfer Protocol), jenis data berbeda yang dikirim sebelum data yang sebenarnya.

Tag HTML yang menyatakan penekanan. Berdasarkan standar, tag ini akan menyatakan penekanan melalui penggunaan huruf miring.

Tag HTML yang menyatakan penekanan yang kuat. Berdasarkan standar, tag ini akan menyatakan penekanan melalui penggunaan huruf cetak tebal.

Karakter pengganti

Karakter (*) yang mengambil tempat karakter lain atau rangkaian karakter.

.htaccess

File akses hypertext, sebuah file yang memungkinkan Anda mengelola konfigurasi server web.

Log perujuk

Informasi perujuk yang dituliskan ke dalam log akses. Ketika log ini dilacak, seseorang dapat mengetahui dari situs mana pengunjung datang.

Menggunakan robots.txt dengan efektif

Batasi perayapan jika tidak diperlukan dengan robots.txt

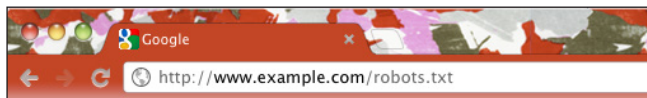
File "robots.txt" memberi tahu mesin telusur apakah dapat mengakses kemudian merayapi bagian situs Anda (1). File ini, yang harus dinamai "robots.txt", ditempatkan di direktori akar situs Anda (2).

Anda mungkin tidak ingin laman tertentu dari situs Anda dirayapi karena laman tersebut mungkin tidak berguna bagi pengguna jika ditemukan sebagai bagian dari hasil mesin telusur. Jika Anda ingin mencegah mesin telusur merayapi laman Anda, Alat Webmaster Google memiliki [pembuat robots.txt](#) untuk membantu Anda membuat file ini. Perhatikan bahwa jika situs Anda menggunakan subdomain dan Anda ingin laman tertentu tidak dirayapi pada subdomain tertentu, Anda harus membuat file robots.txt terpisah untuk subdomain tersebut. Untuk informasi selengkapnya tentang robots.txt, sebaiknya Anda membaca panduan Pusat Bantuan Webmaster tentang [menggunakan file robots.txt](#) ini.

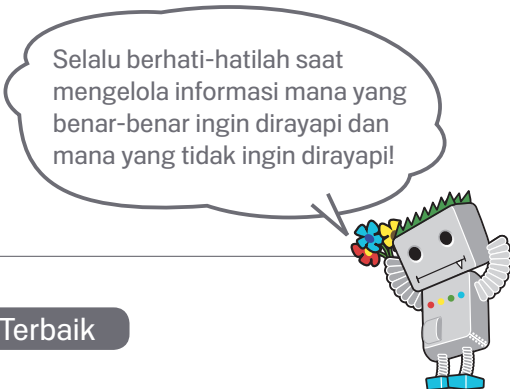
Terdapat beberapa cara lain untuk mencegah konten muncul di hasil penelusuran, seperti menambah "NONINDEX" ke tag meta robots Anda, menggunakan [.htaccess](#) pada direktori yang dilindungi kata sandi, dan menggunakan Alat Webmaster Google untuk menghapus konten yang telah dirayapi. Insinyur Google Matt Cutts menjelaskan satu per satu [hal-hal yang perlu diperhatikan pada setiap metode pemblokiran URL](#) dalam sebuah video yang membantu.

```
User-agent: *
Disallow: /gambar/
Disallow: /cari
```

(1) Semua bot mesin telusur yang patuh (ditandai dengan simbol pengganti *) seharusnya tidak mengakses dan merayapi konten dengan /images/ atau URL apa pun yang jalurnya dimulai dengan /search.



(2) Alamat file robots.txt kita.



Praktik Terbaik

Gunakan metode yang lebih aman untuk konten yang sensitif

Jangan merasa aman begitu saja saat menggunakan robots.txt untuk mencekik materi yang sensitif atau rahasia. Salah satu alasan adalah mesin pencari masih dapat memberi referensi URL yang Anda blokir (hanya menunjukkan URL, tidak ada judul atau snippet) jika ternyata ada tautan ke URL itu di Internet (seperti [catatan perujuk](#)). Tidak hanya itu, mesin telusur yang tidak patuh atau sembarangan yang tidak mengakui [Robots Exclusion Standard](#) dapat mengabaikan instruksi dari robots.txt Anda. Terakhir, pengguna yang ingin tahu dapat memeriksa direktori atau subdirektori pada robots.txt Anda dan menebak URL dari konten yang Anda tidak ingin perlihatkan. Mengenkripsi konten atau melindunginya dengan kata sandi dengan [.htaccess](#) merupakan alternatif yang lebih aman.

Hindari:

- memungkinkan laman mirip hasil penelusuran untuk dirayapi
 - pengguna tidak suka meninggalkan satu laman hasil penelusuran dan membuka laman hasil penelusuran lain yang tidak menambahkan nilai yang signifikan bagi mereka
- membiarkan terbentuknya URL sebagai hasil dari [layanan proxy](#) untuk dirayapi

Tautan

- [generator robots.txt](http://googlewebmastercentral.blogspot.com/2008/03/speaking-language-of-robots.html)
- [Menggunakan file robots.txt](http://www.google.com/support/webmasters/bin/answer.py?answer=156449)
- [Peringatan dari tiap metode pengecakan URL](http://googlewebmastercentral.blogspot.com/2008/01/remove-your-content-from-google.html)

Standar Pengecualian Robot (Robots Exclusion Standard)

Sebuah konvensi untuk mencegah perayap/spider web yang bekerja sama, misalnya Googlebot, mengakses semua atau sebagian situs web yang dapat dilihat oleh publik.

Layanan proxy

Sebuah komputer yang mengganti sambungan jika ada jaringan internal dan jaringan eksternal yang tersambung, atau perangkat lunak yang memiliki fungsi untuk tujuan ini.

Hati-hati saat menggunakan tautan rel="nofollow"

Lawan spam komentar dengan "nofollow"

Menyetel nilai atribut "rel" dari tautan menjadi "nofollow" akan memberi tahu Google bahwa tautan tertentu pada situs Anda sebaiknya tidak diikuti atau membagikan reputasi laman Anda ke laman yang ditautkan. Menjadikan tautan nofollow adalah menambahkan rel="nofollow" di dalam tag jangkar tautan (1).

Kapan hal ini berguna? Jika situs Anda memiliki blog dengan akses komentar publik aktif, tautan pada komentar itu dapat membagi reputasi Anda kepada laman yang mungkin tidak akan nyaman bagi Anda untuk memberi jaminan. Area komentar blog pada laman sangat mudah terkena spam komentar (2). Menjadikan tautan nofollow yang ditambahkan pengguna memastikan Anda tidak memberikan reputasi laman yang didapat dengan susah payah kepada situs spam.

Menambahkan "nofollow" secara otomatis ke kolom komentar dan papan pesan

Banyak paket perangkat lunak blog secara otomatis menandai nofollow pada komentar pengguna, tapi bagi yang tidak, masih dapat melakukan edit manual untuk nofollow. Saran ini juga berlaku untuk area lain pada situs Anda yang mungkin melibatkan konten yang dihasilkan pengguna, seperti buku tamu, forum, papan-komentar, daftar perujuk, dll. Jika Anda bersedia menjamin untuk tautan yang ditambahkan oleh pihak ketiga (misal: jika pemberi komentar dipercaya di situs Anda), maka tidak perlu menggunakan nofollow pada tautan, namun, **menautkan pada situs yang dianggap Google sebagai spam dapat memengaruhi reputasi situs Anda sendiri**. Pusat Bantuan Webmaster memiliki lebih banyak kiat tentang [menghindari spam komentar](#), seperti menggunakan CAPTCHA dan mengaktifkan moderasi komentar (3).

```
<a href="http://www.shadyseo.com" rel="nofollow">Pelaku spam komentar</a>
```

(1) Jika Anda dan pengguna situs Anda menautkan ke situs yang tidak Anda percaya dan/atau tidak ingin membagi reputasi situs, gunakan nofollow.

10 COMMENTS:

Jual Obat said...
Bagus postingnya, bermanfaat

Cek blog saya [obat kuat murah](#)

Trims!

June 8, 2012 12:24 AM

(2) Pelaku spam komentar meninggalkan sebuah pesan pada salah satu pos blog kita, berharap mendapatkan beberapa reputasi situs kita.

M. Aqsani said...

Seneng banget,

akhirnya ketemu juga uang kuno tahun 70an yang sudah lama saya cari

Makasih banyak, gan

June 8, 2012 12:33 AM

[edit comment](#) [publish this comment](#)

Leave your comment


Seneng banget,

akhirnya ketemu juga uang kuno tahun 70an yang sudah lama saya cari

Makasih banyak, gan

You can use some HTML tags, such as ****, *<i>*, [<a>](#)

Please prove you're not a robot




Type the two words:

ward 9

Choose an identity

Google Account

OpenID 

Name/URL

Name

URL

Anonymous

[Publish Your Comment](#) [Preview](#)

(3) Sebuah contoh CAPTCHA yang digunakan di layanan blog Google, Blogger. Tidak mudah untuk memastikan apakah komentar yang diberikan betul-betul dibuat oleh manusia.

Glosarium

Pengeposan spam komentar

Merujuk pada pos sembarangan, pada kolom komentar blog atau papan pesan, tentang iklan, dsb. yang tidak memiliki keterkaitan dengan konten laman yang dimaksud.

CAPTCHA

Completely Automated Public Turing test to tell Computers and Humans Apart (Uji Turing Publik Terotomatisasi Penuh untuk membedakan Komputer dan Manusia).

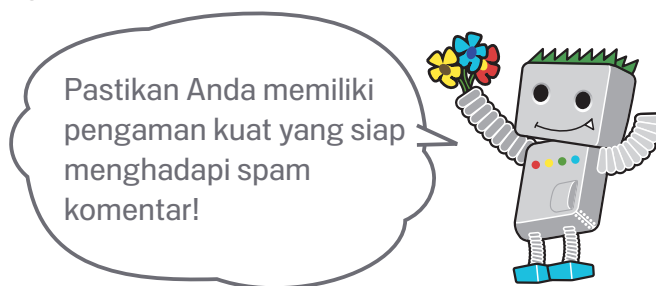
Tentang menggunakan "nofollow" untuk setiap konten, keseluruhan laman, dsb.

Kegunaan lain dari nofollow adalah **saat Anda menulis konten dan ingin mereferensikan situs web, tapi tidak ingin memberikan reputasi kepadanya**. Sebagai contoh, bayangkan Anda tengah menulis blog dengan topik spam komentar dan Anda ingin menyebutkan sebuah situs yang baru-baru ini memberi spam komentar di blog Anda. Anda ingin memperingatkan yang lain tentang situs itu, jadi Anda menambah tautan situs itu pada konten; namun, Anda tidak ingin membagi reputasi dari tautan itu kepada situs. Ini merupakan saat yang tepat untuk menggunakan nofollow.

Terakhir, jika Anda tertarik untuk mengaktifkan nofollow pada seluruh tautan pada sebuah laman, Anda dapat gunakan "nofollow" pada meta tag robot, yang diletakkan di dalam tag <head> dari HTML laman itu (4). Webmaster Central Blog menyediakan pos yang bermanfaat mengenai [penggunaan meta tag robot](#). Metode ini ditulis sebagai <meta name="robots" content="nofollow">

```
<html>
<head>
<title>Uang Kuno Tino - Jual Beli, Harga, dan Informasi Uang Kuno Indonesia</title>
<meta name="description" content="Uang Kuno Tino menyediakan uang kuno asli dan replika dengan harga terjangkau. Cocok untuk mahar/mas kawin uang kuno. Dapatkan informasi mengenai">
<meta name="robots" content="nofollow">
</head>
<body>
```

(4) Hal ini akan mengaktifkan nofollow seluruh tautan pada laman.



Tautan

- **Menghindari spam komentar**
<http://www.google.com/support/webmasters/bin/answer.py?answer=81749>
- **Menggunakan meta tag robot**
<http://googlewebmastercentral.blogspot.com/2007/03/using-robots-meta-tag.html>

Beri tahu Google tentang situs seluler

Konfigurasi situs seluler agar dapat terindeks dengan tepat

Tampaknya seluler semakin mendunia, dengan begitu banyak orang menggunakan telepon seluler setiap hari, dan basis pengguna yang besar menelusuri di [laman penelusuran seluler Google](#). Akan tetapi, sebagai webmaster, menjalankan situs seluler dan menarik pemirsa penelusuran seluler tidaklah mudah. **Situs seluler tidak hanya menggunakan format yang berbeda dari situs desktop normal, namun metode pengelolaan dan keahlian yang diperlukan juga berbeda.** Akibatnya, muncul beragam tantangan baru. Meskipun banyak situs seluler dirancang dengan perhatian pada penyayangan seluler, situs tersebut tidak dirancang untuk ramah penelusuran.

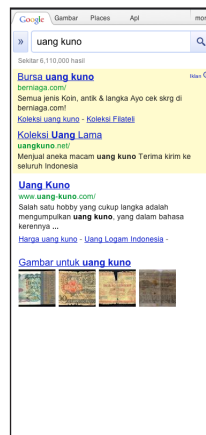
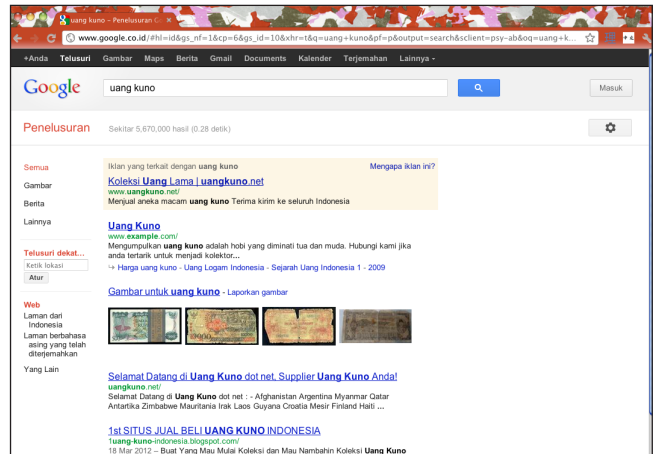
Berikut kiat pemecahan masalah untuk membantu memastikan bahwa situs Anda dirayapi dan diindeks dengan semestinya:

Verifikasikan bahwa situs seluler Anda terindeks oleh Google

Jika situs web Anda tidak muncul dalam hasil penelusuran seluler Google meskipun menggunakan [site: operator](#), mungkin situs Anda mengalami salah satu atau kedua masalah berikut:

1. Googlebot mungkin tidak dapat menemukan situs Anda

Googlebot harus merayapi situs Anda sebelum situs dapat dicantumkan dalam indeks penelusuran kami. **Jika situs baru saja Anda buat, kami mungkin belum mengetahuinya.** Jika itu masalahnya, buat [Petasitus Seluler](#) dan kirimkan ke Google untuk memberi tahu tentang keberadaan situs kepada kami. Petasitus Seluler dapat [dikirimkan menggunakan Alat Webmaster Google](#), sama seperti Petasitus standar.



(1) Contoh penelusuran untuk [uang kuno] di penelusuran desktop Google (di atas) dan penelusuran seluler (kiri). Hasil penelusuran seluler dibuat untuk perangkat seluler dan berbeda dari hasil desktop "standar".

Pastikan situs seluler Anda dikenali dengan semestinya oleh Google sehingga orang dapat menemukannya.



Glosarium

Petasitus Seluler

Petasitus XML yang berisi URL laman web yang dirancang untuk telepon seluler. Mengirimkan URL konten web telepon seluler ke Google akan memberi tahu kami tentang keberadaan laman tersebut dan memungkinkan kami merayapinya.

User-agent

Perangkat lunak dan perangkat keras yang digunakan pengguna saat pengguna tersebut mengakses situs web.

XHTML Mobile

XHTML, sebuah bahasa markup yang dibuat ulang melalui adaptasi HTML ke XML, lalu diperluas untuk digunakan dengan telepon seluler.

Compact HTML

Bahasa markup yang menyerupai HTML; ini digunakan saat membuat laman web yang dapat ditampilkan di telepon seluler serta menggunakan PHS dan PDA.

2. Googlebot mungkin tidak dapat mengakses situs Anda

Beberapa situs seluler menolak akses dari apa pun kecuali telepon seluler, yang membuat Googlebot tidak mungkin mengakses situs tersebut, dan karenanya, membuat situs tidak dapat ditelusuri.

Perayap kami untuk situs seluler adalah "Googlebot-Mobile".

Jika Anda ingin situs Anda dirayapi, **izinkan User-agent apa pun, termasuk "Googlebot-Mobile", mengakses situs Anda** (2). Anda seharusnya juga menyadari bahwa Google dapat mengubah informasi User-agent miliknya kapan pun tanpa pemberitahuan, sehingga Anda sebaiknya tidak memeriksa apakah User-agent benar-benar cocok dengan "Googlebot-Mobile" (User-agent yang sekarang). Alih-alih, periksa apakah bagian kepala User-agent berisi string "Googlebot-Mobile". Anda juga dapat [menggunakan Pencarian DNS untuk memverifikasi Googlebot](#).

Verifikasi bahwa Google dapat mengenali URL seluler Anda

Setelah Googlebot-Mobile merayapi URL Anda, kami kemudian akan memeriksa apakah tiap URL dapat dilihat di perangkat seluler. **Laman yang kami putuskan sebagai tidak dapat dilihat di telepon seluler tidak akan dimasukkan dalam indeks situs seluler kami** (meskipun laman tersebut mungkin dimasukkan dalam indeks web reguler). Penentuan ini didasarkan pada beragam faktor, salah satunya adalah deklarasi "DTD (Definisi Tipe Dokumen)". Periksa apakah deklarasi DTD URL ramah seluler Anda adalah format seluler yang sesuai, misalnya **XHTML Mobile** atau **Compact HTML** (3). Jika formatnya kompatibel, laman tersebut memenuhi syarat untuk indeks penelusuran seluler. Untuk informasi selengkapnya, lihat [Pedoman Webmaster Seluler](#).

```
SetEnvIf User-Agent "Googlebot-Mobile" allow_ua
```

```
SetEnvIf User-Agent "Android" allow_ua
SetEnvIf User-Agent "BlackBerry" allow_ua
SetEnvIf User-Agent "iPhone" allow_ua
SetEnvIf User-Agent "NetFront" allow_ua
SetEnvIf User-Agent "Symbian OS" allow_ua
SetEnvIf User-Agent "Windows Phone" allow_ua
Order deny,allow
deny from all
allow from env=allow_ua
```

(2) Sebuah contoh situs seluler yang membatasi akses apa pun dari perangkat non-seluler. Ingatlah untuk mengizinkan akses dari agen pengguna termasuk "Googlebot-Mobile".

```
<!DOCTYPE html PUBLIC "-//WAPFOLUM//DTD XHTML Mobile 1.0//EN"
"http://www.wapfolum.org/DTD/xhtml-mobile10.dtd">
<html xmlns="http://www.w3.org/1999/xhtml">
<head>
<meta http-equiv="Content-Type" content="application/xhtml+xml;
charset=Shift_JIS" />
```

(3) Sebuah contoh DTD untuk perangkat seluler.

Tautan

- **Laman penelusuran seluler Google**

<http://www.google.com/m/>

- **site: operator**

<http://www.google.com/support/webmasters/bin/answer.py?answer=35256>

- **Petasisit Seluler**

<http://www.google.com/support/webmasters/bin/topik.py?topic=8493>

- **Dikirimkan menggunakan Alat Webmaster Google**

<http://www.google.com/support/webmasters/bin/answer.py?answer=156184>

- **Gunakan Pencarian DNS untuk memverifikasi Googlebot**

<http://googlewebmastercentral.blogspot.com/2006/09/how-to-verify-googlebot.html>

- **Pedoman Webmaster Seluler**

<http://www.google.com/support/webmasters/bin/answer.py?answer=72462>

Pandu pengguna seluler dengan akurat

Menjalankan versi desktop dan seluler situs Anda

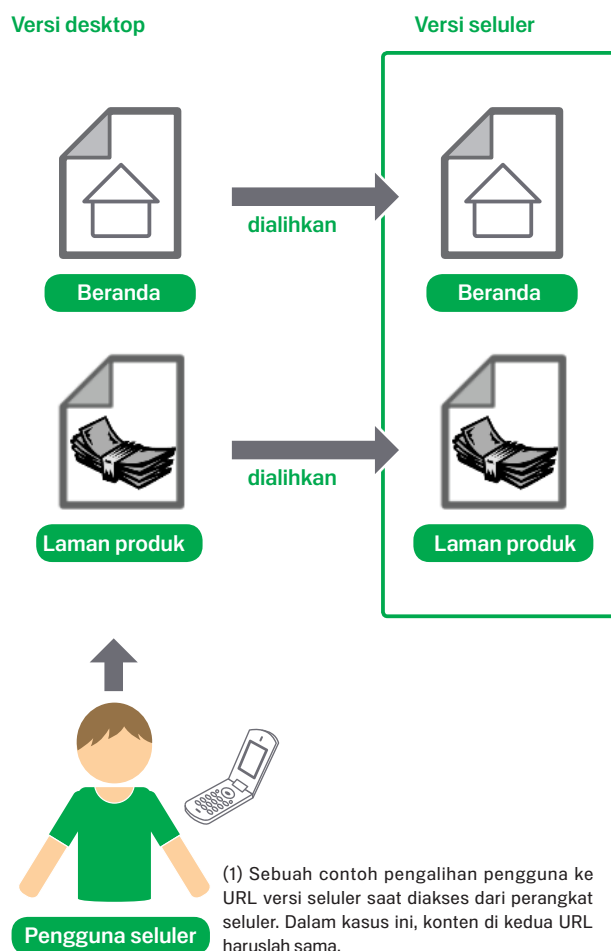
Salah satu masalah paling umum bagi webmaster yang menjalankan versi seluler maupun desktop dari suatu situs adalah bahwa versi seluler situs tersebut muncul untuk pengguna di komputer desktop, atau versi desktop situs tersebut muncul saat seseorang mengaksesnya dari perangkat seluler. Dalam menangani skenario ini, berikut dua opsi yang memungkinkan:

Alihkan pengguna seluler ke versi yang benar

Saat pengguna seluler atau perayap (misalnya Googlebot-Mobile) mengakses versi desktop dari suatu URL, Anda dapat **mengalihkannya** ke versi seluler dari laman yang sama. **Google memperhatikan hubungan antara kedua versi URL dan menampilkan versi standar untuk penelusuran dari desktop dan versi seluler untuk penelusuran seluler.**

Jika Anda mengalihkan pengguna, pastikan bahwa konten di URL seluler/desktop yang sesuai sudah sama (1). Misalnya, jika Anda menjalankan situs berbelanja dan ada akses dari telepon seluler ke URL versi desktop, **pastikan bahwa pengguna dialihkan ke versi seluler dari laman untuk produk yang sama, dan tidak ke beranda situs versi seluler.** Kami sering menemukan situs yang menggunakan jenis pengalihan ini dalam upaya untuk meningkatkan peringkat penelusuran mereka, namun praktik ini hanya berakibat pada pengalaman negatif pengguna, sehingga harus benar-benar dihindari.

Akan tetapi, jika ada akses ke URL versi seluler dari browser desktop atau oleh perayap web kami, Googlebot, mengalihkannya ke versi desktop tidaklah diperlukan. Misalnya, [Google](#) tidak mengalihkan pengguna desktop secara otomatis dari situs seluler ke situs desktopnya; melainkan menyertakan tautan di laman versi seluler ke versi desktop. Tautan ini akan berguna terutama saat situs seluler tidak memberikan fungsi versi desktop secara lengkap—pengguna dapat bernavigasi ke versi desktop dengan mudah jika mereka mau.



Glosarium

Pengalihan

Dibawa secara otomatis dari satu laman web tertentu ke laman web tertentu lainnya saat menjelajahi situs web.

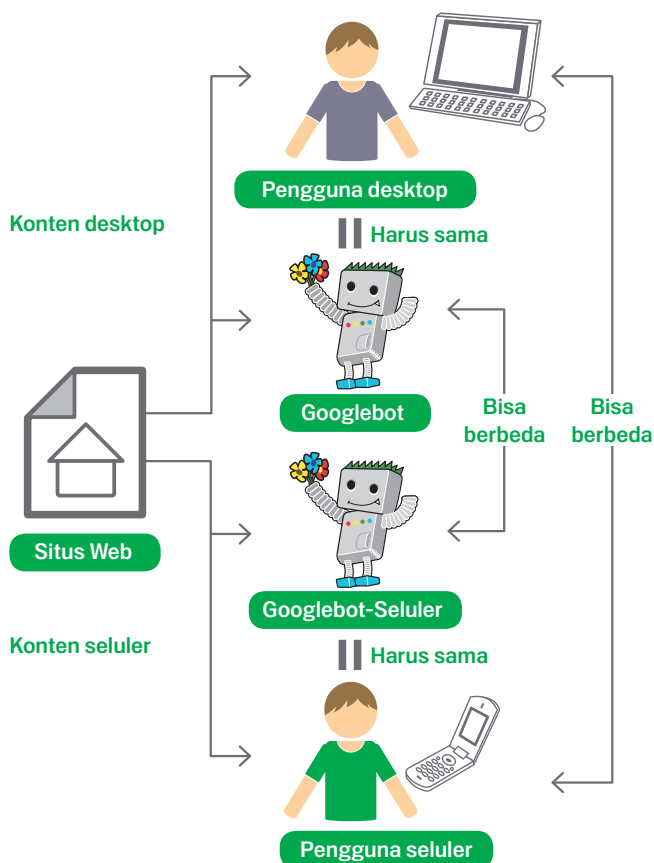
Beralih konten berdasarkan User-agent

Beberapa situs memiliki URL yang sama untuk desktop dan konten seluler, namun mengubah formatnya menurut User-agent. Dengan kata lain, baik pengguna seluler maupun pengguna desktop mengakses URL yang sama (misal: tanpa pengalihan), namun konten/format sedikit berubah berdasarkan User-agent. Dalam kasus ini, **URL yang sama akan muncul untuk penelusuran seluler maupun penelusuran desktop, dan pengguna desktop dapat melihat versi desktop dari konten, sementara pengguna seluler dapat melihat versi seluler dari konten** (2).

Akan tetapi, perhatikan bahwa jika Anda gagal mengonfigurasi situs dengan benar, situs Anda dapat dianggap sebagai **penyelubungan**, yang dapat berakibat pada hilangnya situs Anda dari hasil penelusuran. Penyelubungan merujuk pada upaya untuk meningkatkan peringkat hasil penelusuran dengan menyediakan konten berbeda ke Googlebot dibandingkan dengan ke pengguna biasa. Hal ini menyebabkan masalah, misalnya hasil yang kurang relevan (laman muncul di hasil penelusuran meskipun kontennya sebenarnya tidak terkait dengan apa yang dilihat/diinginkan pengguna), jadi kami menangani penyelubungan dengan sangat serius.

Jadi apa artinya "laman yang dilihat pengguna" jika Anda memberikan kedua versi dengan URL? Seperti disebutkan dalam pos sebelumnya, **Google menggunakan "Googlebot" untuk penelusuran web dan "Googlebot-Mobile" untuk penelusuran seluler. Agar tetap mengikuti pedoman kami, seharusnya Anda memberikan konten yang sama untuk Googlebot seperti yang akan dilihat pengguna desktop biasa, dan konten yang sama untuk Googlebot-Mobile seperti yang akan dilihat di browser pada perangkat seluler biasa.** Tidak masalah jika konten untuk Googlebot berbeda dari konten untuk Googlebot-Mobile.

Satu contoh tentang bagaimana Anda dapat terdeteksi sebagai penyelubungan secara tidak sengaja jika situs Anda memunculkan pesan seperti "Harap akses dari telepon seluler" ke browser desktop, namun kemudian memunculkan versi seluler penuh ke kedua perayap (sehingga Googlebot menerima versi seluler). Dalam kasus ini, laman yang dilihat pengguna penelusuran web (misal: "Harap akses dari telepon seluler") berbeda dari laman yang dirayapi Googlebot (misal: "Selamat datang di situs saya"). Sekali lagi, kami mendeteksi penyelubungan karena kami ingin memberikan konten relevan yang sama yang dirayapi Googlebot atau Googlebot-Mobile kepada pengguna.



(2) Contoh pengubahan format laman yang didasarkan pada User-agent. Dalam kasus ini, pengguna desktop seharusnya melihat apa yang Googlebot lihat dan pengguna seluler seharusnya melihat apa yang Googlebot-mobile lihat.



Tautan

- **Google seluler**
<http://www.google.com/m/>
- **Penyelubungan**
<http://www.google.com/support/webmasters/bin/answer.py?answer=66355>

Promosikan situs web Anda dengan cara yang benar

Tentang meningkatkan tautan balik dengan tujuan untuk meningkatkan nilai situs

Sementara kebanyakan tautan ke situs Anda akan didapat secara perlahan, saat orang menemukan konten Anda melalui penelusuran atau cara lain lalu menaut ke konten tersebut, Google memahami bahwa Anda ingin orang lain mengetahui tentang kerja keras yang telah Anda lakukan untuk konten ini. **Mempromosikan konten baru Anda secara efektif akan memicu penemuan yang lebih cepat bagi mereka yang berminat pada subjek yang sama** (1). Seperti juga kebanyakan poin yang tercakup dalam dokumen ini, menerapkan saran ini secara berlebihan malah akan membahayakan reputasi situs Anda.

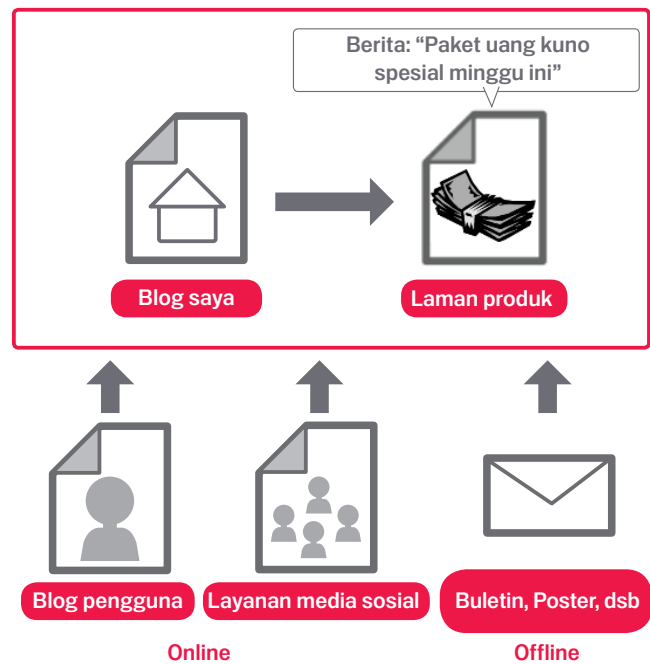
Kuasai pembuatan pengumuman lewat blog dan menjadi terkenal secara online

Cara yang sangat baik untuk mengumumkan tentang konten atau layanan baru adalah melalui pos blog di situs, agar basis pengunjung Anda tahu bahwa Anda telah menambahkan sesuatu yang baru. **Webmaster lain yang mengikuti situs atau umpan RSS Anda juga dapat mempelajarinya.**

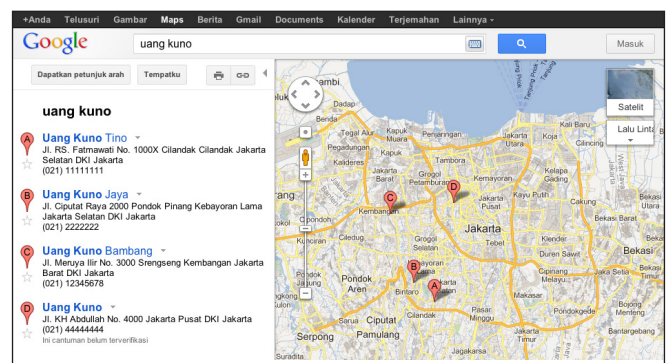
Berusaha mempromosikan perusahaan atau situs Anda secara offline juga menjanjikan. Misalnya, jika memiliki situs bisnis, pastikan URL tercantum dalam kartu nama, kop surat, poster, dll. Anda juga dapat mengirimkan laporan berkala kepada para klien melalui surat agar mereka mengetahui konten pada situs web perusahaan.

Jika Anda menjalankan bisnis lokal, menambahkan informasinya ke [Google Places](#) akan membantu Anda menjangkau pelanggan di [Google Maps](#) dan [penelusuran web](#). Pusat Bantuan Webmaster memiliki kiat lainnya tentang [mempromosikan bisnis lokal Anda](#).

Situs Web



(1) Dengan mempromosikan situs Anda dan memiliki tautan berkualitas, reputasi situs Anda dapat meningkat.



(2) Dengan mendaftarkan bisnis Anda ke Google Places, Anda dapat mempromosikan situs melalui Google Maps dan penelusuran web.

Glosarium

Umpan RSS

Data yang mencakup teks ringkasan atau lengkap yang mendeskripsikan pembaruan situs/blog. RSS adalah singkatan dari RDF Site Summary; sebuah layanan yang menggunakan format data yang serupa, yaitu Atom.

Praktik Terbaik

Mengenal situs media sosial

Situs yang dibuat dengan memperhatikan tentang berbagi dan interaksi pengguna mempermudah untuk mencocokkan grup orang yang berminat dengan konten yang relevan.

Hindari:

- berusaha mempromosikan setiap konten baru dan bagian kecil konten yang Anda buat; coba buat item yang besar dan menarik
- melibatkan situs Anda dalam skema yang mempromosikan konten Anda secara palsu ke puncak layanan tersebut

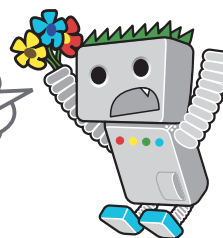
Dapatkan topik tersebut di komunitas yang terkait dengan situs Anda

Kemungkinan ada sejumlah situs yang mencakup area topik yang serupa dengan situs Anda. Memulai komunikasi dengan situs-situs ini biasanya bermanfaat. Topik hangat di tempat khusus atau komunitas Anda bisa memunculkan ide tambahan untuk konten atau membangun sumber daya komunitas yang baik.

Hindari:

- melakukan spamming permintaan tautan ke semua situs terkait area topik Anda
- membeli tautan dari situs lain dengan tujuan lebih mendapatkan PageRank daripada lalu lintas

Apakah kinerja situs Anda baik-baik saja?



Tautan

• Google Places

<http://www.google.com/local/add/>

• Mempromosikan bisnis lokal Anda

<http://www.google.com/support/webmasters/bin/answer.py?answer=92319>

Manfaatkan alat webmaster gratis

Jadikan perayapan Googlebot lebih mulus menggunakan Alat Webmaster

Mesin telusur besar, termasuk Google, menyediakan alat gratis untuk webmaster. **Alat Webmaster Google membantu webmaster mengontrol dengan lebih baik bagaimana Google berinteraksi dengan situs web mereka dan mendapatkan informasi bermanfaat dari Google mengenai situs mereka.**

Penggunaan Alat Webmaster tidak akan membantu situs mendapatkan perlakuan istimewa; tapi, bisa membantu mengenali masalah yang, jika diatasi, bisa membantu situs berkinerja lebih baik dalam hasil penelusuran. Dengan layanan tersebut, webmaster bisa:

- melihat bagian mana dari situs yang menyebabkan Googlebot kesulitan merayapi
- memberitahukan kami tentang file Petasitus XML
- menganalisis dan menghasilkan file robots.txt
- menghapus URL yang sudah dirayapi Googlebot
- menentukan domain pilihan Anda
- mengenali masalah dengan meta tag judul dan deskripsi
- memahami penelusuran teratas yang digunakan untuk menjangkau situs
- melihat sekilas bagaimana Googlebot melihat laman
- menghapus tautan situs yang tidak diinginkan yang mungkin digunakan Google sebagai hasil
- menerima pemberitahuan pelanggaran pedoman kualitas dan meminta pertimbangan ulang situs

Yahoo! (Yahoo! Site Explorer) dan Microsoft (Alat Webmaster Bing) juga menawarkan alat gratis untuk webmaster.

Analisis tingkat tinggi mungkin dilakukan melalui Google Analytics dan Pengoptimal Situs Web

Jika sudah meningkatkan perayapan dan pengindeksan situs dengan Alat Webmaster Google atau layanan lain, mungkin Anda ingin mengetahui lalu lintas yang datang ke situs. Program analisis web

seperti Google Analytics merupakan sumber wawasan yang bernilai untuk ini. Anda juga dapat menggunakan program ini untuk:

- mengamati bagaimana para pengguna menjangkau dan bertindak di situs
- menemukan konten paling dikenal di situs
- mengukur pengaruh pengoptimalan yang Anda buat ke situs Anda
 - misal: apakah mengubah judul dan meta tag deskripsi meningkatkan lalu lintas dari mesin telusur?

Bagi pengguna lanjutan, informasi yang disediakan oleh paket analisis, digabungkan dengan data dari file log server Anda, dapat memberikan informasi yang jauh lebih komprehensif tentang cara pengguna berinteraksi dengan dokumen Anda (misalnya kata kunci tambahan yang mungkin digunakan penelusur untuk menemukan situs Anda).

Terakhir, Google menawarkan alat lain yang disebut Google Pengoptimal Situs Web yang memungkinkan Anda bereksperimen guna menemukan perubahan apa di dalam laman yang menghasilkan tingkat konversi terbaik dengan pengunjung. Hal ini, dikombinasikan dengan Google Analytics dan Alat Webmaster Google (lihat video kami tentang menggunakan "[Google Trifecta](#)"), merupakan cara hebat untuk mulai meningkatkan situs Anda.

Forum Bantuan Webmaster Google

<http://www.google.com/support/forum/p/webmasters/>

Ada pertanyaan atau masukan tentang panduan kami? Beri tahu kami.

Blog Pusat Webmaster Google

<http://googlewebmastercentral.blogspot.com/>

Pos rutin oleh Karyawan Google tentang cara meningkatkan situs web Anda.

Pusat Bantuan Webmaster Google

<http://www.google.com/support/webmasters/>

Dilengkapi dengan dokumentasi mendalam tentang masalah yang terkait dengan webmaster.

Alat Webmaster Google

<https://www.google.com/webmasters/tools/>

Optimalkan bagaimana Google berinteraksi dengan situs web Anda.

Pedoman Webmaster Google

<http://www.google.com/webmasters/guidelines.html>

Pedoman desain, konten, teknis, dan kualitas dari Google.

Google Analytics

<http://www.google.com/analytics/>

Temukan asal pengunjung, apa yang mereka lihat, dan bandingkan perubahannya terhadap tolok ukur.

Google Pengoptimal Situs Web

<http://www.google.com/websiteoptimizer/>

Lakukan eksperimen pada laman untuk melihat apa yang akan bekerja dan apa yang tidak.

Kiat untuk Memilih SEO

<http://www.google.com/support/webmasters/bin/answer.py?answer=35291>

Jika tidak ingin melakukannya sendiri, kiat ini akan membantu Anda memilih perusahaan SEO.



Tautan

• Google Trifecta

<http://www.youtube.com/watch?v=9yKjrdC8wA>

Brosur ini juga tersedia dalam format PDF. Anda dapat mengunduh versi PDF di ...

<http://www.google.co.jp/intl/id/webmasters/docs/search-engine-optimization-starter-guide.pdf>

Kecuali jika disebutkan sebaliknya, penggunaan konten dokumen ini diizinkan menurut Lisensi Atribusi Creative Commons 3.0.



Pusat Webmaster Google Telusuri



<http://www.google.com/webmasters/>

